



FAÇADE

# Joint debout VMZINC®

Fiche technique



Logement La Fauconnière, Gonesse (France) - Architecte : LS Architecture Sorcia - Entreprise : Mantes Couverture Eanchétrié

# Joint debout VMZINC®

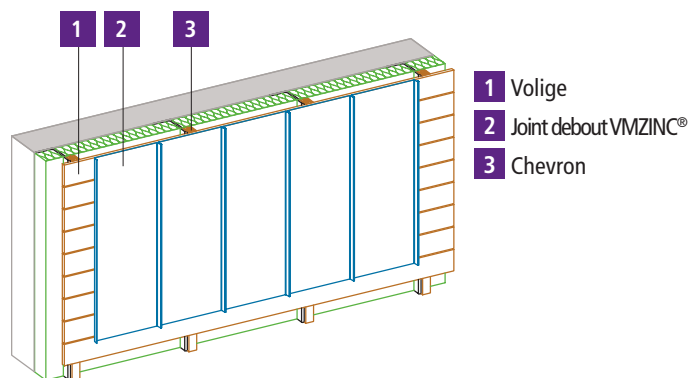
Téléchargez  
le descriptif type et  
les objets BIM  
sur [www.vmzinc.fr](http://www.vmzinc.fr)



Salle pluridisciplinaire - Héringue (France)  
Architecte : Studio d'architecture Jean-Marie Martini - Entreprise : SMAC SA

## Bénéfices

- Continuité des joints de la couverture sur la façade
- Discrétion des joints
- Pose horizontale ou verticale.



## Applications

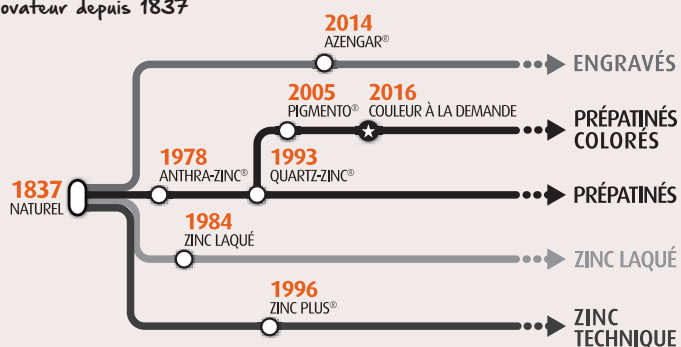
Bardage pour tous types de bâtiments, notamment tertiaires et logements collectifs.  
Membron et sous-face.



*Personnalisez votre zinc*

VMZINC® propose des solutions sur mesure : couleurs, formats, perforations, embossage... Nous consulter.

**VMZINC**  
Innovateur depuis 1837



# Joint debout VMZINC®

## Composants

### Bardage en zinc

Conditionnement	Bobineaux à profiler ou bandes préfaçonnées à la demande
Aspects de surface	Zinc naturel, QUARTZ-ZINC®, ANTHRA-ZINC®, PIGMENTO®, AZENGAR®, zinc laqué (*)
Épaisseurs	0,70 mm - 0,80 mm
Largeurs développées	500 mm - 400mm
Entraxes finis	430 mm (dév. 500) 330 mm (dév. 400)

(\*) Autres aspects : nous consulter

### Fixations

Pattes fixes et coulissantes en inox ép. 0,4 mm posées tous les 33 cm et serties avec les relevés des bacs de bardage. En région vent 4 et site exposé, le nombre de pattes de fixation au m<sup>2</sup> est renforcé le long des arêtes et rives (espacement 165 mm).  
En cas de simple sertissage, privilégier la pose de pattes fixes uniquement (tous les 33 cm).

### Mise en œuvre

- Façonnage mécanique
- Pose en longues feuilles jusqu'à 4 m en vertical (possible 6 m sous réserve - voir Memento de la façade VMZINC®) et 6 m en horizontal
- Sertissage simple pli (patte fixe)
- Possibilité de sertissage double pli (pattes fixes et coulissantes)
- Sertissage mécanique ou manuel
- Joint fini : hauteur 25 mm, épaisseur 5 mm
- Pose horizontale : partie fixe au centre de la bande par 5 pattes fixes, la dilatation se faisant de part et d'autre
- Fixation : selon Memento de la façade de VMZINC®

## Domaine d'emploi

### Supports autorisés

- Pose sur voligeage jointif ou éclairci en bois massif
- Support ventilé (lame d'air de 2 cm minimum).

### Types de façade

Façade plane ou courbe, sous-face.

### Climats

Toutes régions vent  
Toutes zones sismiques.

### Conditions particulières

Possibilité de pose en sous-face, avec un développé de 400 mm (entraxe 330 mm) et une longueur maximale de 2 m.  
Garde au sol : 150 mm sol dur / 200 mm sol meuble

## Documents de référence

### Norme EN 988

Norme européenne de qualité du zinc, cuivre, titane laminé.

### DTU 40.41

Prescription de mise en œuvre des couvertures en zinc.

### Règles NV65

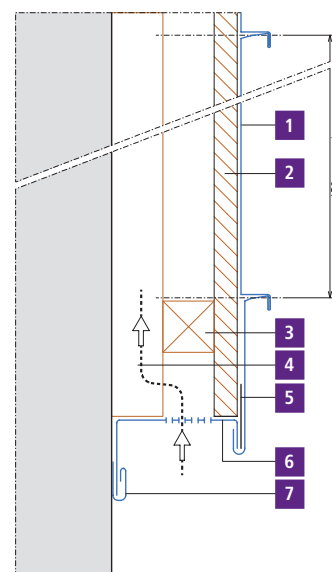
Pour le calcul des efforts, selon les régions vents.

### Cahier CSTB

- 3316-v2 - Mise en œuvre de l'ossature bois
- Rapport d'étude DER/CLC-11-205 du CSTB.

### Memento

Memento de la façade VMZINC® sur voliges.



- 1 Bardage Joint debout VMZINC®
- 2 Volige
- 3 Ossature secondaire en bois
- 4 Chevron vertical permettant le passage de la ventilation
- 5 Bande d'agrafe
- 6 Bande d'habillage perforée pour entrée de ventilation
- 7 Bande à rabattre

## FILM DE PROTECTION

Pour les précautions de défilage voir Guide technique Joint debout VMZINC® en couverture.

## ASPECT DE SURFACE

Le choix par un professionnel d'un produit VMZINC® adapté à l'environnement d'un bâtiment doit intégrer les éventuelles contraintes d'utilisation selon l'aspect de surface considéré.

Chaque aspect de surface du zinc peut évoluer esthétiquement dans le temps, de façon différente selon le type d'environnement (bord de mer, forte exposition UV, neige, etc.) et selon les applications (couverture, façade, évacuations pluviales, surfaces non rincées).

Des traces peuvent se former sur les surfaces qui ne sont pas exposées au rinçage régulier par la pluie ou par un entretien.

Ces traces visibles et durables peuvent altérer la perception esthétique du produit. Elles ne constituent pas une dégradation du matériau et n'ont pas d'impact sur sa durée de vie.

Il est recommandé, si besoin, de consulter les services VMZINC® pour de plus amples informations.

## Objet

Ce document est destiné aux prescripteurs (architectes et maîtres d'œuvre chargés de la conception des ouvrages) et aux utilisateurs (entreprises chargées de la mise en œuvre sur les chantiers) du produit ou système désigné. Il a pour objet de donner les principaux éléments d'information, textes et schémas, spécifiques à la prescription et mise en œuvre dudit produit ou système : présentation, domaine d'emploi, description des composants, mise en œuvre (y compris supports de pose), traitement des finitions.

Toute utilisation ou prescription en dehors du domaine d'emploi indiqué et/ou des prescriptions du présent guide suppose une consultation spécifique des services techniques de VM Building Solutions® et ce, sans que la responsabilité de cette dernière ne puisse être engagée quant à la faisabilité de conception ou de mise en œuvre de ces projets.

## Territoire d'application

Ce document n'est applicable à la pose du produit ou système désigné que pour des chantiers localisés en France.

## Qualifications et documents de référence

Nous rappelons que la prescription de dispositifs constructifs complets pour un ouvrage donné demeure de la compétence exclusive des maîtres d'œuvre du bâtiment, qui doivent notamment veiller à ce que l'usage des produits prescrits soit adapté à la finalité constructive de l'ouvrage et compatible avec les autres produits et techniques employés.

Il est précisé que la bonne utilisation de ce guide présuppose la connaissance du matériau zinc ainsi que celle du métier de couvreur zingueur, lesquelles sont notamment reprises :

- dans les documents normatifs en vigueur, notamment :
  - (i) Cahiers CSTB 3251 de septembre 2000, note d'information n°6 : Définitions, exigences et critères de traditionalité applicables aux bardages rapportés
  - (ii) Cahiers CSTB 3316 de décembre 1991 : Ossature bois et isolation thermique des bardages rapportés faisant l'objet d'un Avis Technique
  - (iii) Cahiers CSTB 3194 de janvier-février 2000 : Ossature métallique et isolation thermique des bardages rapportés faisant l'objet d'un Avis Technique ou d'un constat de traditionalité
  - (iv) DTU 40.41 de juin 1987 : Couvertures par éléments métalliques en feuilles et longues feuilles de zinc.
- dans les règles, avis techniques et standards applicables tels qu'énumérés dans le Descriptif Type du produit ou système désigné
- dans le Mémento du Couvreur et le fascicule « VMZINC® » (édités sous la marque VMZINC®)
- ou lors des stages PRO-ZINC® dispensés par VM Building Solutions®
- ou correspondant aux qualifications QUALIBAT 3811 (bardages simples) et aux règles professionnelles pour la fabrication et la mise en œuvre des bardages métalliques (CITAG, SNFA, SNPPA).

## Responsabilité

Sauf accord écrit de VM Building Solutions®, cette dernière ne pourra être tenue responsable pour aucun dommage résultant d'une prescription ou d'une mise en œuvre qui ne respecterait pas l'ensemble des prescriptions de VM Building Solutions®, ainsi que les normes et pratiques susmentionnées.

### Service documentation

Tél. : 01 49 72 41 50

Email : [vmzinc.france@vmbuildingsolutions.com](mailto:vmzinc.france@vmbuildingsolutions.com)

### Service Etudes et Conseils Techniques

Tél. : 01 49 72 42 28

Email : [vmzinc.concept@vmbuildingsolutions.com](mailto:vmzinc.concept@vmbuildingsolutions.com)

## VM Building Solutions

Tours les Mercuriales  
40, rue Jean Jaurès - CS 20084  
93176 Bagnolet cedex  
Tel. : 01 49 72 42 42

[info@vmbuildingsolutions.com](mailto:info@vmbuildingsolutions.com)  
[www.vmbuildingsolutions.fr](http://www.vmbuildingsolutions.fr)

VM BUILDING SOLUTIONS